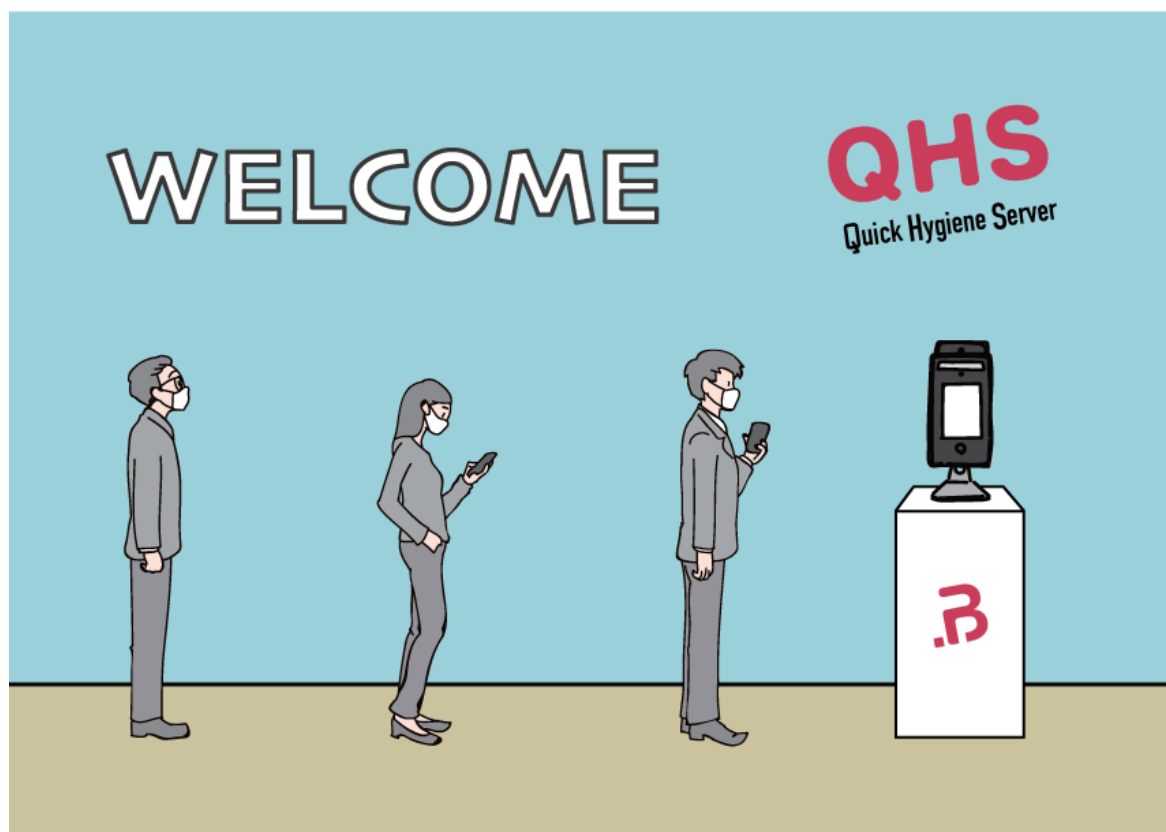


QHS 導入  
マニュアル

# Quick Hygiene Server Manual



dotBravoJapan, Inc

Version 1.00

2020.9.1

Created by Y. Fujita

# 目次



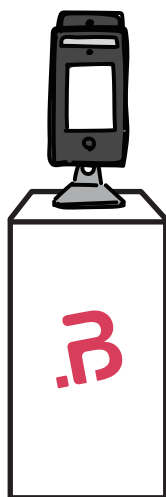
## <はじめに>

.01 事前登録	-----	1
.02 メニューページ	-----	3

## <設定>

.03 QHT の端末登録	-----	5
.04 グループを作る	-----	9
.05 ユーザー登録 (ユーザーから)	-----	10
.05 ユーザー登録 (入場記録から)	-----	11
.05 ユーザー登録 (CSV で一括登録)	-----	13
.06 入場記録	-----	17
.07 その他設定	-----	19

# WELCOME



# .01 事前登録

## 手順

- ① 申請書に記入し、指定の連絡先へと送付します。  
申請書のダウンロードは、<https://www.dotbravo.jp/qhsreq> から取得可能です。

**QHS 申込書**

以下、約款・標準及び別シート中の「個人情報を保護するための重要事項」に関するご案内、に同意し、本サービスをお申し込みます。

**1 申込書情報を入力してください (必須)**

法人名・団体名	フリガナ	和漢語
担当部署名	フリガナ	

※法人名・団体名は、必ず正確に記入し、併記しなくてはなりません。  
※法人名・団体名が不明な場合は必ず併記してください。

**2 お申込み内容を入力してください (必須)**

サービス	<input type="checkbox"/> QHS Server を申し込む
ライセンスプログラム	<input type="checkbox"/> インターネット利用 <input type="checkbox"/> ローカル利用
ユーザー数	( ) ユーザー
弊社ソフトウェア 購読 (任意)	<input type="checkbox"/> 弊社ソフトとの連携を希望する (別途費用がかかる場合があります)

※法人・団体情報詳細は、別シート「QHS 申込書入力ガイド」にてご確認ください。  
※ユーザー数は、QHS Server のインストール時に必要なユーザー数です。  
※ユーザー数は、QHS Server のインストール時に必要なユーザー数です。  
※ユーザー数は、QHS Server のインストール時に必要なユーザー数です。

**3 QHS ユーザー情報を入力してください (必須)**

法人名	フリガナ
担当部署名	フリガナ
姓	姓
電話番号	電話番号
メールアドレス	メールアドレス

※本申込書は、QHS Server のインストール時に必要なユーザー数です。  
※本申込書は、QHS Server のインストール時に必要なユーザー数です。  
※本申込書は、QHS Server のインストール時に必要なユーザー数です。

dotBravo Japan E-Mail : [qhs@dotbravo.jp](mailto:qhs@dotbravo.jp) FAX : 03-6732-3517

dotBravo Japan 株式会社

QHS するには、法人登録が必要です。  
事前にお申込みをお願いしております。

- ② 申請後、ご登録のメールアドレス宛に  
弊社より指定ユーザー名とパスワードをご案内します。  
そちらのユーザー名とパスワードを QHServer のログイン画面に入力します。

QHServer ホーム プライバシーポリシー ログイン

ユーザー名

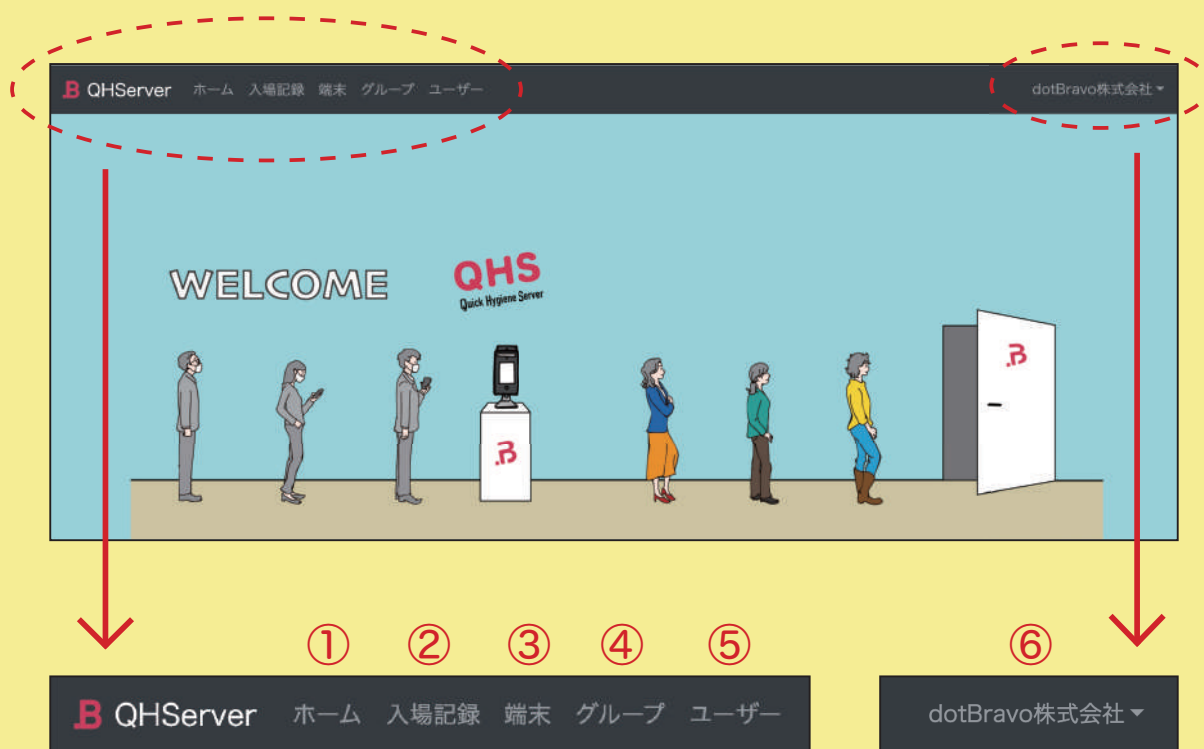
パスワード

このアカウントを記憶する

ログイン

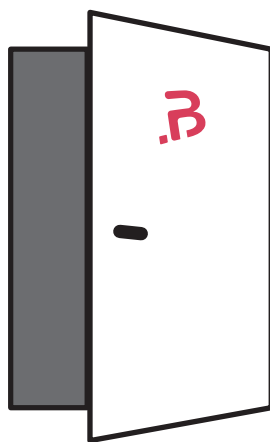


# .02 メニューページ



- ① ホーム … QHServer のホーム画面へ。
- ② 入場記録 … クイックハイジーンで顔認証をして入場した記録の履歴を検索することができます。 ※ P17 へ
- ③ 端末 … 利用する端末（クイックハイジーン）を QHS に登録します。 ※ P5 へ
- ④ グループ … 部門や組織を登録し、グループ管理が可能です。 ※ P9 へ
- ⑤ ユーザー … 従業員様やお得意様をユーザーとして登録します。 ※ P10 へ  
(例) 病院・クリニック→患者様 保育園・幼稚園→園児
- ⑥ 法人名・団体名 … パスワード変更やアクセスキー発行などの項目があります。 ※ P19 へ

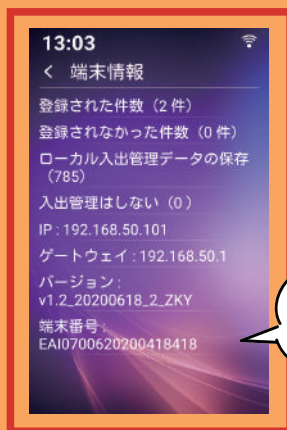
これから QHS の設定をしていきます！  
このマニュアルの流れに沿って設定していただくとスムーズです。  
ブラウザは、**Chrome** か **Edge** を推奨しています。  
よろしくお願いいたします。



# 03 QHTの端末登録

- ① クイックハイジーンの端末情報画面の写真を撮って  
その写真データをメールに添付して thanks@dotbravo.jp までお送りください。

<クイックハイジーン画面>



この画面全体の写真をお撮り下さい。  
バージョンと端末番号が特に重要です！

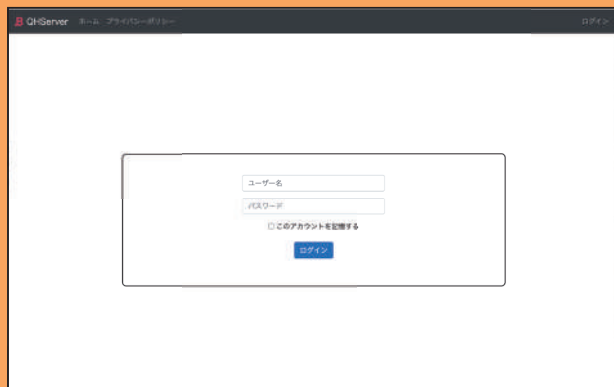
- ※ 先に事前登録（→P1）のみしていただいたお客様には  
弊社からメールで端末情報画面の写真データ送付のお願いのお知らせをお送りします。



- ② 弊社で指定ユーザー名とパスワードを発行すると同時に  
QHServer にお客様のクイックハイジーンの端末登録をいたします。  
指定ユーザー名とパスワードはメールで折り返しご案内します。

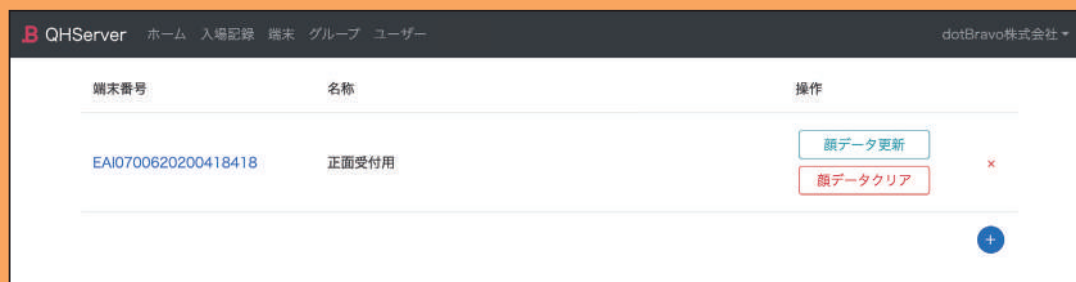


- ③ 指定ユーザー名とパスワードを QHServer に入力し、ログインします。



ログインするとクイックハイジーンの  
端末登録が完了します。





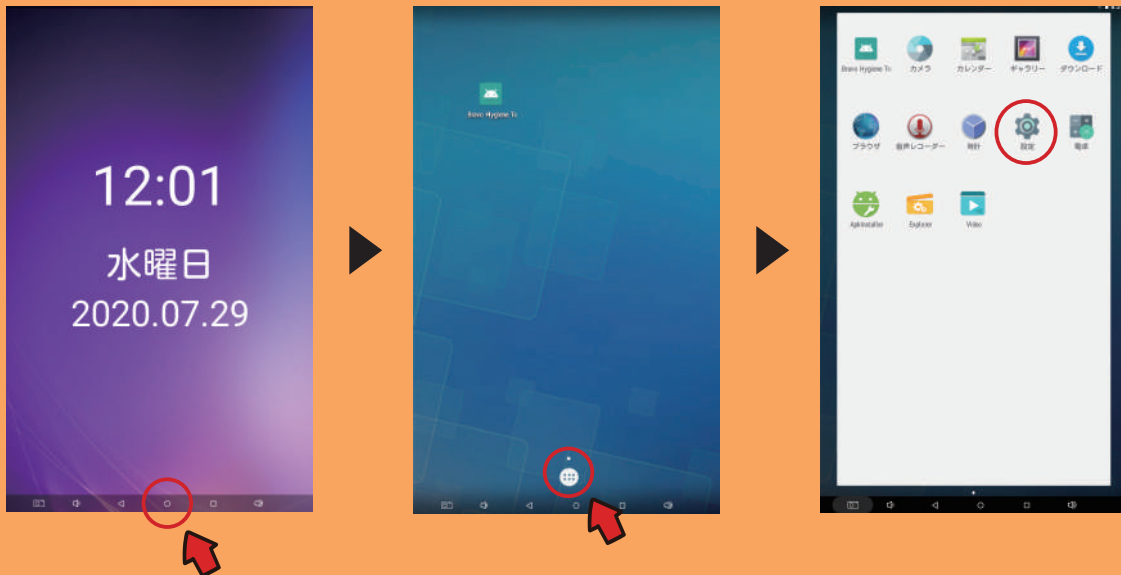
／ 登録完了です！ \

※こちらで発行した初期パスワードは、変更をお願いします。  
パスワード変更の仕方は P19 へ

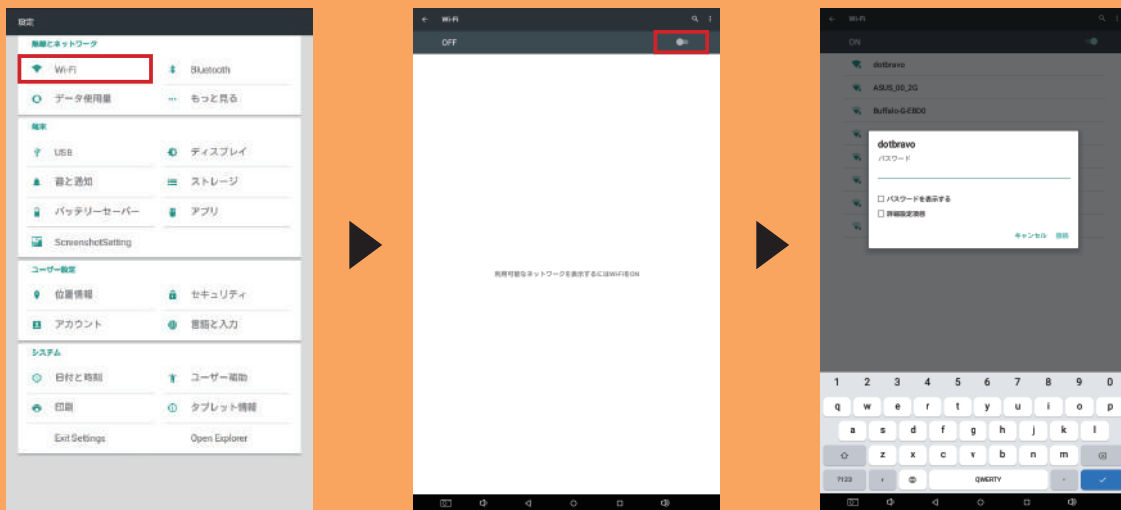
※クイックハイジーンは、無線か有線で必ずインターネットに接続してください。  
(接続していないと QHServer と連携ができなくなります。)  
クイックハイジーンの Wi-Fi 接続方法は、次のページ ( P7 ) へ

# .03 QHT の端末登録

## QHT の Wi-fi 設定



前ページと同じように、画面下部を上へスワイプし、矢印の○をタップします。  
「設定」をタップします。



「Wi-fi」をタップします。

OFF を ON にします。  
ON にすると Wi-Fi 情報が  
表示されるので、該当する  
Wi-Fi をタップします。

Wi-fi のパスワードを  
入力して接続します。

⑤ 次に URL を設定します。

\\ インターネット接続忘れずに！ //



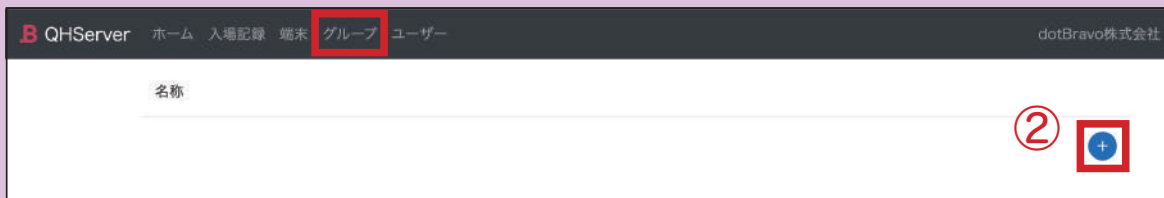
" https://qhs.dotbravo.jp " と  
入力してください。

これでクイックハイジーンと QHServer の連携完了です。

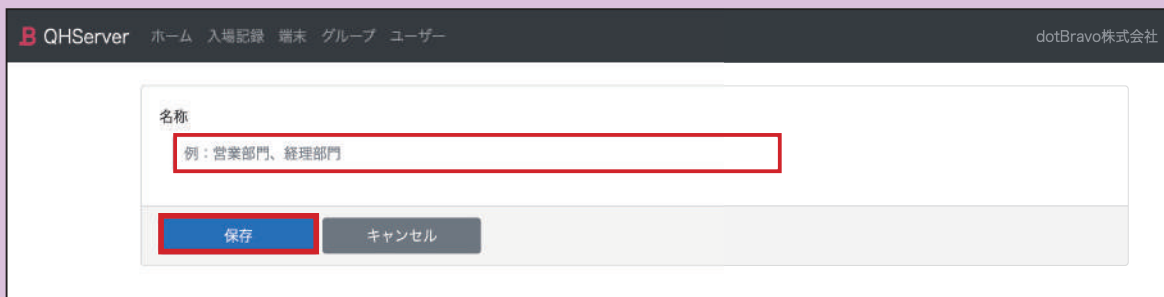
# .04 グループを作る



①



- ① メニューバーから「グループ」をクリック
- ② 右下の+ボタンをクリック



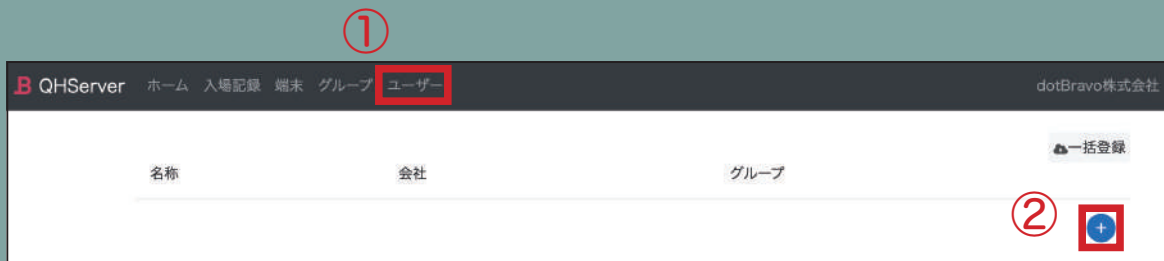
- ③ グループの名称を入力して、保存ボタンをクリック



- ④ 保存されたグループが表示されます。



# 05 ユーザー登録 (ユーザーから)



- ① メニューバーから「ユーザー」をクリック
- ② 右下の+ボタンをクリック

- ③ 必要項目を入力して、保存ボタンをクリック  
ここでの入力項目は、入場記録の絞り込み  
検索の項目になるものがあります。※ P17  
※ 顔写真も登録することをおすすめします



- ④ 保存されたユーザーが表示されます。

名称	会社	グループ	一括登録
森 昌俊	dotBravo株式会社	営業部門	×
muramatsu	dotBravo株式会社	総務	×

# 05 ユーザー登録（入場記録から）

①

QHServer ホーム **入場記録** 端末 グループ ユーザー dotBravo株式会社

検索条件

氏名 IDカード番号

グループ 端末

入場日時 温度

結果に顔画像を含める

検索 リセット

- ① メニューバーから「入場記録」をクリック
- ② 「結果に顔画像を含める」にチェックを入れる
- ③ 「検索」をクリック

QHServer ホーム 入場記録 端末 グループ ユーザー dotBravo株式会社

検索条件

検索 リセット

該当 - 204 件 表示: 30 件/ページ

ダウンロード

入場日時	端末	氏名	IDカード番号	グループ	温度
2020/09/11 15:55	端末1	ビジター <a href="#">登録</a>			36.2
2020/09/11 15:46	端末1	ビジター <a href="#">登録</a>			36.4
2020/09/11 15:13	端末1	ビジター <a href="#">登録</a>			36.2
2020/09/11 15:13	端末1	ビジター <a href="#">登録</a>			35.9
2020/09/11 15:12	端末1	ビジター <a href="#">登録</a>			36.2
2020/09/11 15:10	端末1	YOIDAI		営業部門	36.5
2020/09/11 15:10	端末1	YOIDAI		営業部門	36.5
2020/09/11 15:10	端末1	muramatsu	000002	総務	36.5
2020/09/11 15:07	端末1	秋山 龍太郎	2		36.3

- ④ ユーザー登録したい方の「登録」ボタンをクリック

B QHServer ホーム 入場記録 端末 グループ ユーザー dotBravo株式会社

氏名  
必須

IDカード番号  
任意

性別  
男性

会社名  
dotBravo株式会社

グループ  
営業部門



保存 キャンセル

© 2020 - dotBravo, Inc

- ⑤ 必要項目を入力して、保存ボタンをクリック  
これでユーザー登録完了です。  
ここでの入力項目は、入場記録の絞り込み  
検索の項目になるものがあります。※ P17
- ※ 顔写真は登録されています

# 05 ユーザー登録 (CSVで一括登録)



- ① メニューバーから「ユーザー」をクリック
- ② 右上の「一括登録」をクリック



CSV ファイルをアップロードして  
ユーザーを一括登録することもできます。

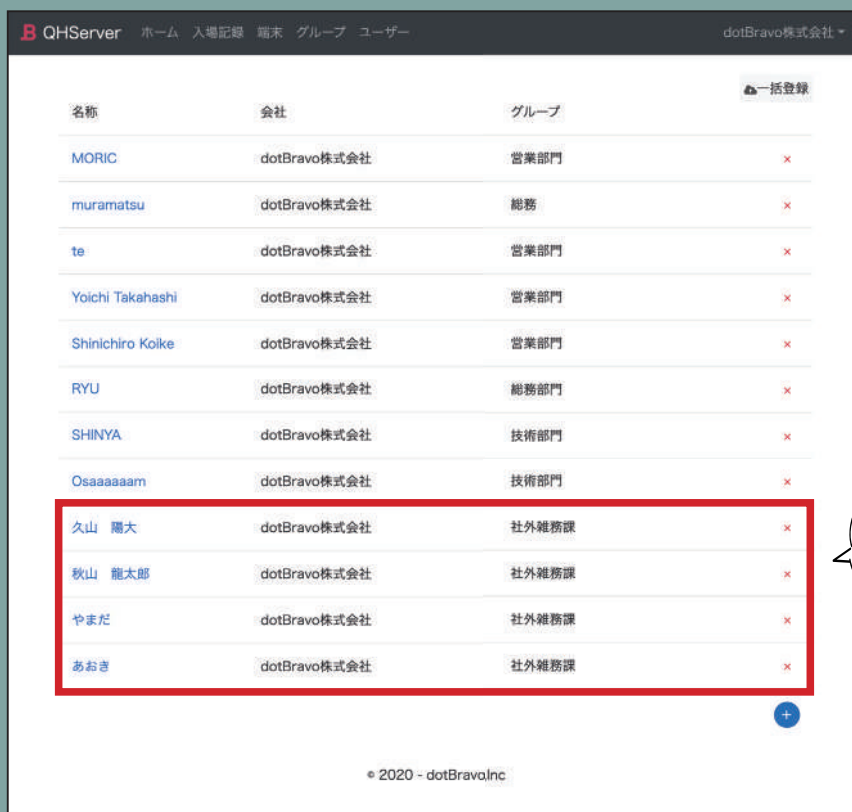
fx	A	B	C	D	E
1	氏名	IDカード番号	性別	グループ	
2	久山 陽大	1	0	社外雑務課	
3	秋山 龍太郎	2	0	社外雑務課	
4	やまだ	3	1	社外雑務課	
5	あおき	4	1	社外雑務課	
6					
7					
8					

Excelなどで左のように  
CSV ファイルを作成します。  
ID カード番号は、お客様支店の  
任意の番号を入力します。  
性別は、男性=0、女性=1を  
入力して下さい。  
グループは、所属・部署名などを  
入力して下さい。





- ③ 「ファイルを選択」をクリック
- ④ 先ほどの CSV データを選択し、「実行」ボタンをクリック



# .05 ユーザー登録 (CSVで一括登録)



氏名  
久山 剛大

IDカード番号  
1

性別  
男性

会社名  
dotBravo株式会社

グループ  
社外雑務課

ファイルを選択 選択されていません

カメラ起動

保存 キャンセル

© 2020 - dotBravoInc

名称をクリックすると CSV で入力した項目がそのまま反映されているのが確認できます。

※ CSV で一括登録した場合、顔写真は登録されませんので、顔写真のデータをアップロードするか、カメラを起動して顔写真を撮影して登録して下さい。

氏名	会社名	部署
te	dotBravo株式会社	営業部門
Yoichi Takahashi	dotBravo株式会社	営業部門
Shinichiro Koike	dotBravo株式会社	営業部門
RYU	dotBravo株式会社	総務部門
SHINYA	dotBravo株式会社	技術部門
Osaaaaaam	dotBravo株式会社	技術部門
久山 剛大	dotBravo株式会社	社外雑務課
秋山 龍太郎	dotBravo株式会社	社外雑務課
やまだ	dotBravo株式会社	社外雑務課
おおき	dotBravo株式会社	社外雑務課
久山 剛大	dotBravo株式会社	社外雑務課
秋山 龍太郎	dotBravo株式会社	社外雑務課
やまだ	dotBravo株式会社	社外雑務課
おおき	dotBravo株式会社	社外雑務課

© 2020 - dotBravo,Inc

※ CSV で一括登録するとその分追加されていくので同じデータがあっても上書きはされません。同じデータが重なった場合や不要なデータは、削除して下さい。

# .05 ユーザー登録



## <ユーザー登録が完了したら…>

(ユーザーから) (入場記録から) (CSV で一括登録) のいずれかの方法でユーザー登録をしたら下記の操作を行って下さい。



① メニューバーから「端末」をクリック

② ● **顔データクリア** … クイックハイジーンにもともとある顔画像データベースのデータを削除します。

● **顔データ更新** … 先ほどの「ユーザー登録」で保存したユーザーがQHTの顔画像データベースの中に登録されます。

必要に応じて、「**顔データクリア**」と  
「**顔データ更新**」の操作を行って下さい。

# .06 入場記録

メニューバーから「入場記録」をクリック



検索条件

氏名 ①

IDカード番号 ④

グループ ②

端末 ⑤

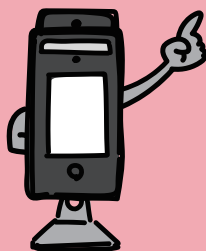
入場日時 ③

温度 ⑥

結果に顔画像を含める ⑦

検索 リセット

- ① 氏名 … 検索したい氏名を入力します。
- ② グループ … P9 で作成したグループが表示されます。
- ③ 入場日時 … クイックハイジーンで顔認証をして入場した日時を絞り込みします。
- ④ ID カード番号 … お客様支店の任意の番号を入力します。
- ⑤ 端末 … P5 ~ P8 で登録したクイックハイジーンの端末が表示されます。
- ⑥ 温度 … 測定した体温の範囲を指定できます。
- ⑦ 結果に顔画像を含める … チェックを入れると、検索結果に顔画像が表示されます。



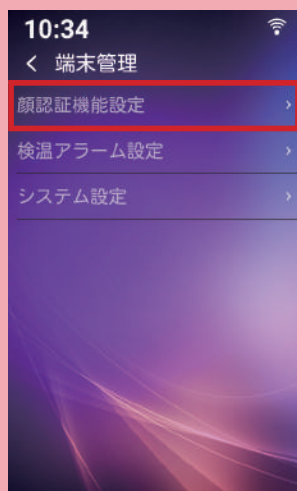
クイックハイジーンで顔認証した方々の  
入場記録の絞り込み検索ができます！

## ＜ ビジターの通知を ON にする ＞

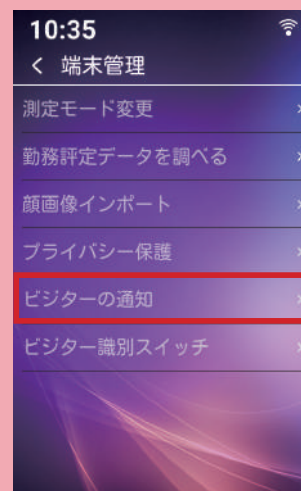
ビジターの通知を ON にしないと入場記録を検索しても、検索結果にビジターが表示されなくなります。ビジターを表示したい場合は、ビジターの通知を ON にしてください。



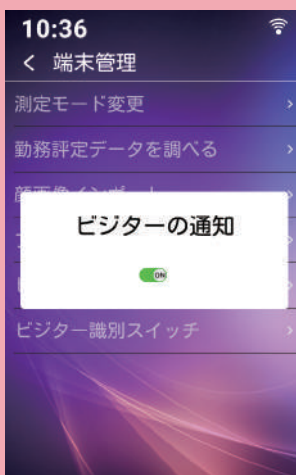
「端末管理」をタップ



「顔認証機能設定」をタップ



「ビジターの通知」をタップ



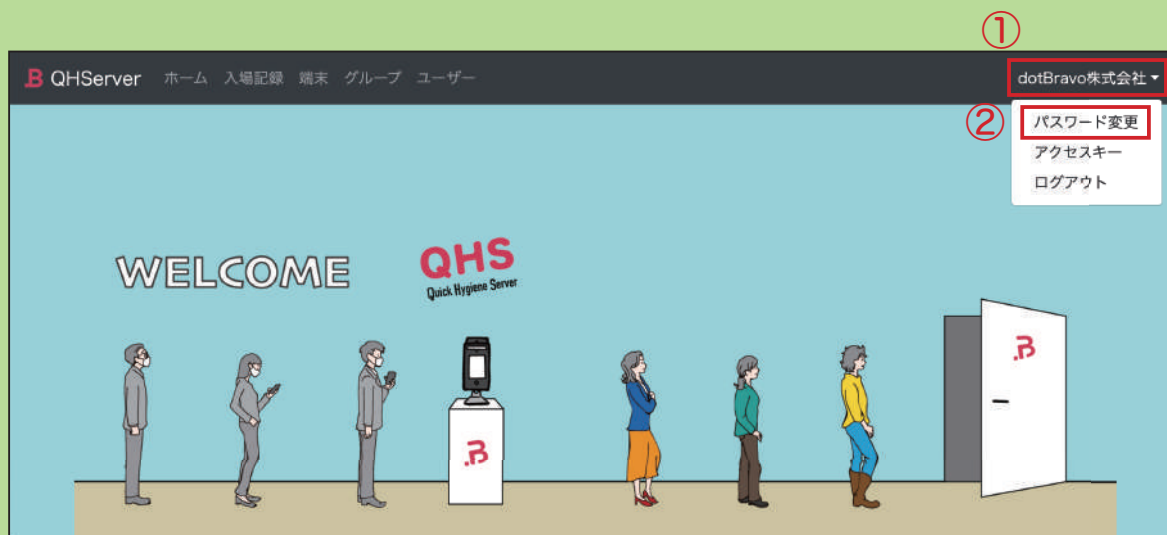
入場日時	端末	氏名	IDの 17桁目	グループ	温度
2020/09/11 15:55	端末1	ビジター			36.2
2020/09/11 15:46	端末1	ビジター			36.4
2020/09/11 15:13	端末1	ビジター			36.2
2020/09/11 15:13	端末1	ビジター			35.9
2020/09/11 15:12	端末1	ビジター			36.2
2020/09/11 15:10	端末1	YOIDAI		営業部門	36.5
2020/09/11 15:10	端末1	YOIDAI		営業部門	36.5
2020/09/11 15:10	端末1	muramatsu	000002	経務	36.5
2020/09/11 15:07	端末1	丸山 龍太郎	2		36.3

- ・ ON … 入場記録にビジターを表示します。
- ・ OFF … 入場記録にビジターを表示しないようにします。

ビジターの通知を ON にした場合

# .07 その他設定

## パスワード変更



- ① メニューバーの右端にある法人名・団体名をクリック
- ② 「パスワード変更」をクリック

現在のパスワード  
半角英数字6文字以上

新しいパスワード  
半角英数字6文字以上

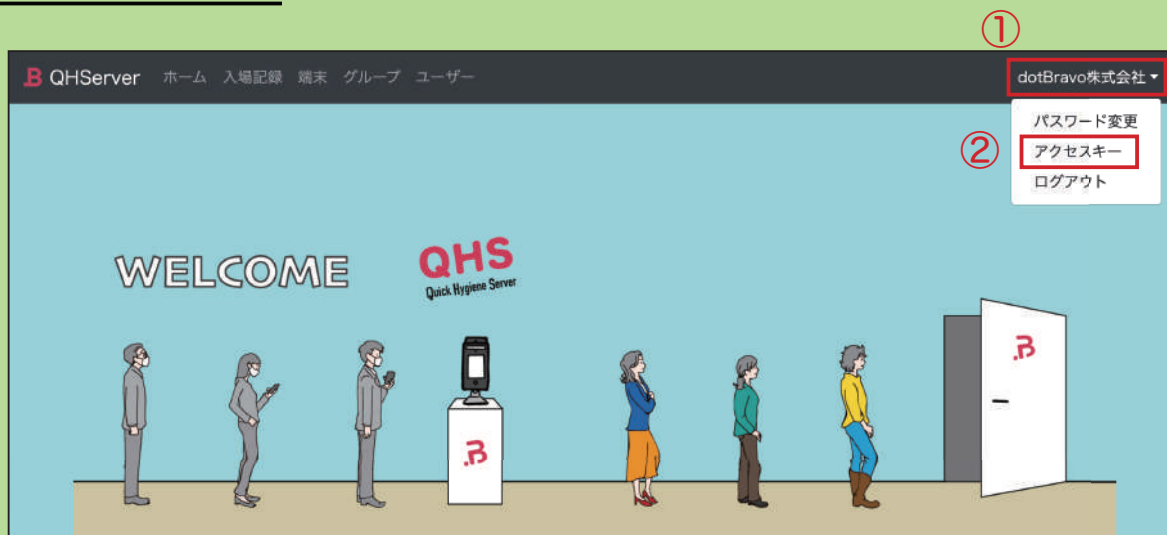
新しいパスワード(確認)  
確認のためもう一度入力してください

変更 キャンセル

項目を入力して変更ボタンをクリックすれば  
パスワードが変更できます。

## アクセスキー

API にアクセスするためのキーです。  
詳しくは、開発パートナー様へ。



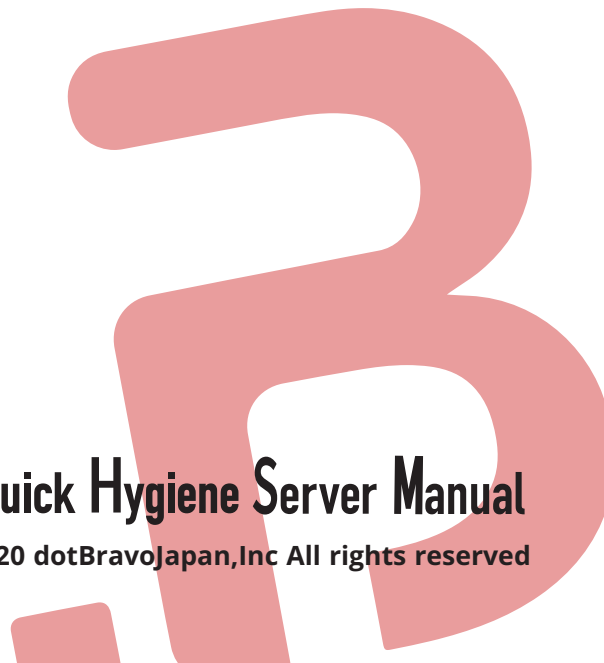
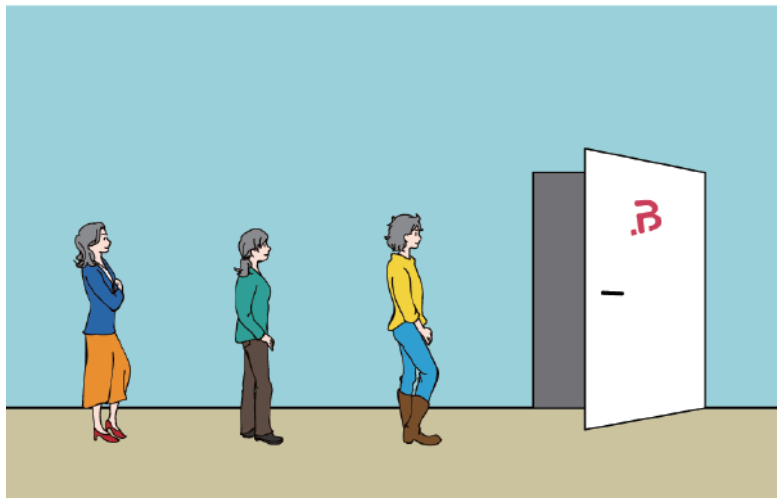
- ① メニューバーの右端にある法人名・団体名をクリック
- ② 「アクセスキー」をクリック



- ③ 右下の+ボタンをクリック



- ④ 「はい」 ボタンをクリックすると、アクセスキーとシークレットキーが表示されます。



# Quick Hygiene Server Manual

2020 dotBravoJapan,Inc All rights reserved